

26, figs. 9—12) 相似, 但后者腹部短, 背面后端无丘状突; 前者腹部长, 背面后端有两个小丘状突; 两者的触肢器结构不同。

9. 斑丘腹蛛 *Episinus punctisparsus* Yoshida, 1983 (图 181)

Episinus punctisparsus Yoshida, 1983a: 75—76, figs. 7—8. —— Song (宋大祥), 1987: 125, fig. 85.

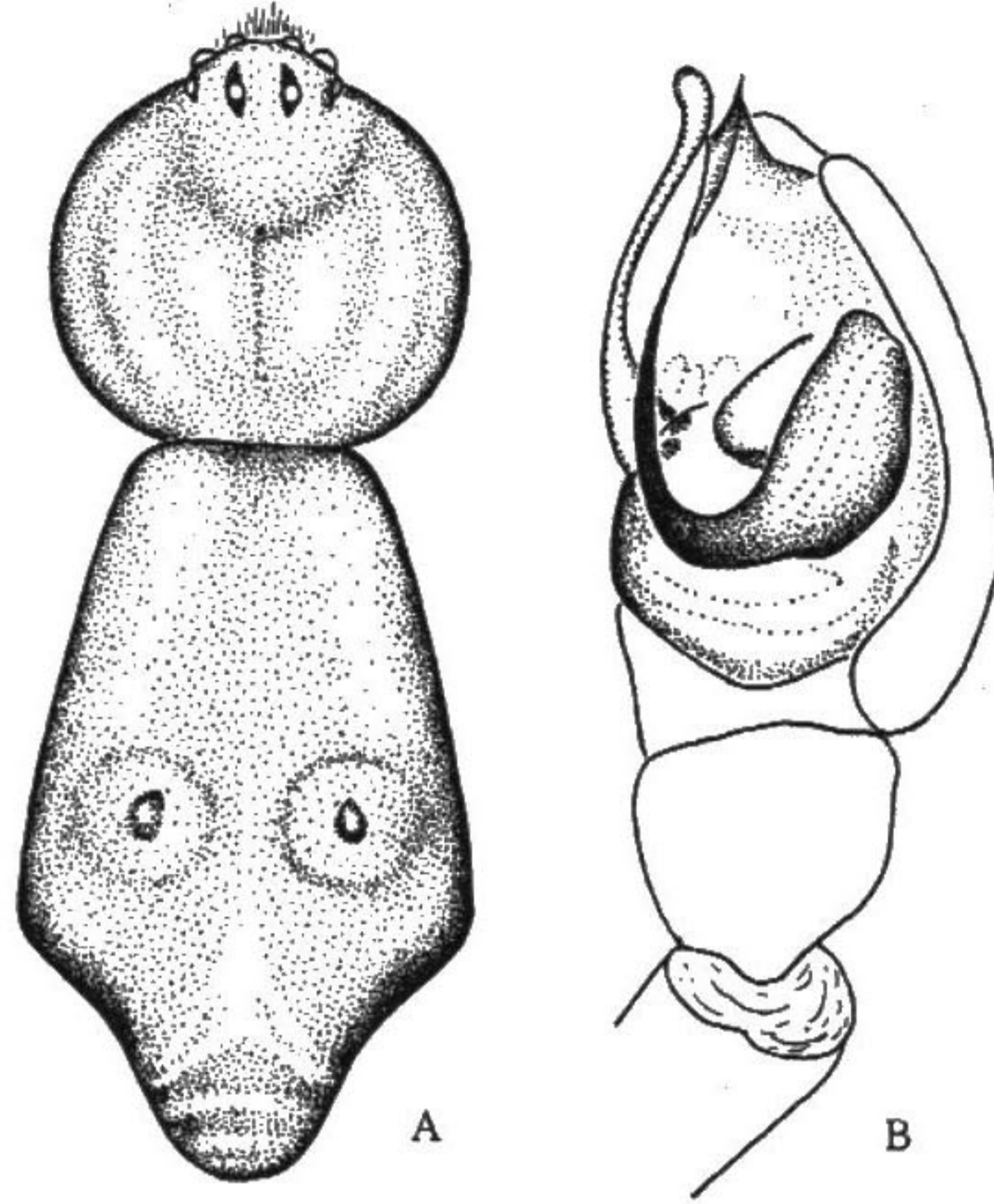


图 181 斑丘腹蛛 *Episinus punctisparsus* Yoshida

A. 雄蛛背面观; B. 雄蛛左触肢器侧面观。(仿 Yoshida, 1983)

雄蛛体长 3.24。头胸部长 1.16。宽 1.11。头部隆起, 黑色。背甲深褐色, 边缘有黑纹。前侧眼大于其他眼 (5 : 3)。前中眼间距为眼径的 $\frac{2}{3}$, 后中眼间距为 1.3 个眼径。前中眼和前侧眼几乎相接。第一步足腿节长 3.00, 膝、胫节长各为 3.11, 后跗节长 3.11, 跗节长 0.78。第二步足腿节长 1.78。第四步足腿节长 2.78。各步足黄褐色, 有黑色带。腹部有许多黑褐色斑及不规则的白色素斑, 中部有一对骨化质的圆坑。插入器细长, 引导器把持插入器的末端。

地理分布: 台湾。

(十九) 短跗蛛属 *Moneta* O. P.-Cambridge, 1870

Moneta O. P.-Cambridge, "1870" 1871: 736. Type-species: *Moneta spiniger* O. P.-Cambridge, 1870, by monotypy. —— Okuma, 1994: 16.